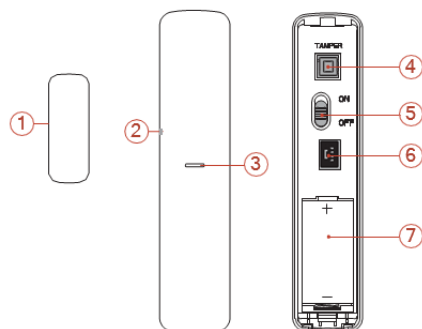


Представление

Датчик используется для детекции открытия двери или окна. При открытии двери или окна запускается тревога, которая отправляется в центр тревог или мобильный клиент через охранную панель.

Тревога магнитоcontactного датчика двери: когда расстояние между датчиком и магнитным накопителем станет более 3 см, запустится тревога. Индикатор замигает 1 раз. Тревога тампера: запуск тревоги при снятии датчика.

Внешний вид устройства



① **Магнит**

② **Линия позиционирования**

③ **Индикатор**

Обнаружение тревог: LED-индикатор мигает красным.

Датчик отформатирован: LED-индикатор мигает 3 раза.

④ **Кнопка тампера**

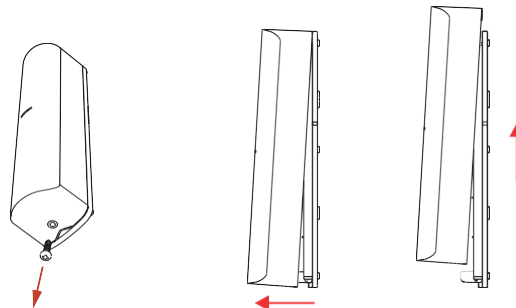
- Тревога детектора саботажа: если датчик попытаются разобрать или снять, запустится тревога.
- Форматирование: восстановите устройство до настроек по умолчанию.

⑤ **Переключатель питания**

⑥ **Внешний вход**

⑦ **Батарея**

Подключение питания



Воспользуйтесь вспомогательным устройством (например, отверткой), вставьте его в паз и разберите устройство. Снимите переднюю и заднюю панель. Поверните переключатель питания в положение **ON** («Вкл.»), чтобы включить устройство.

Примечание: не используйте острые предметы для разборки устройства.

Регистрация

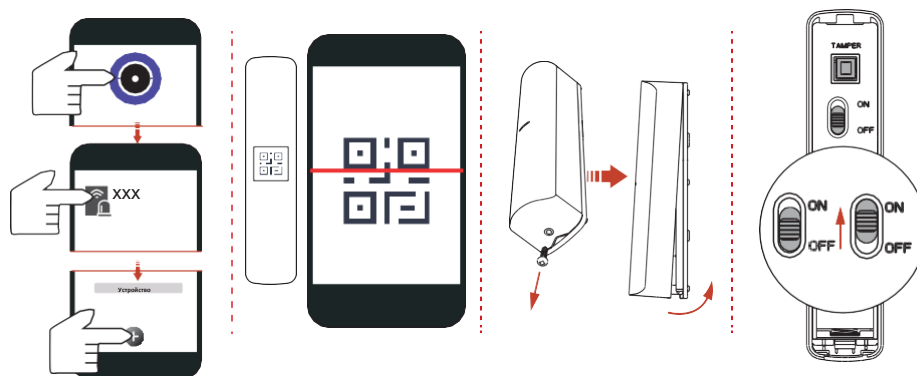
1. Войдите в APP Store, загрузите и установите приложение.
2. Включите охранную панель.
3. Войдите в приложение и нажмите на значок «+». Сканлируйте QR-код устройства или введите серийный номер охранной панели для добавления охранной панели.

1. Регистрация периферийного устройства локально

1. В приложении нажмите кнопку **Enrollment Mode** («Режим регистрации») в интерфейсе охранной панели, чтобы перейти в режим регистрации.
2. Включите периферийное устройство, и оно будет автоматически зарегистрировано на охранной панели.

2. Регистрация периферийного устройства с помощью QR-кода и серийного номера

1. В приложении нажмите на значок «+» и сканируйте QR-код и серийный номер на периферийном устройстве.
2. Включите периферийное устройство, и оно будет автоматически зарегистрировано на охранной панели.



Диагностика

После регистрации в AX PRO диагностика начнется автоматически. LED-индикатор горит красным.

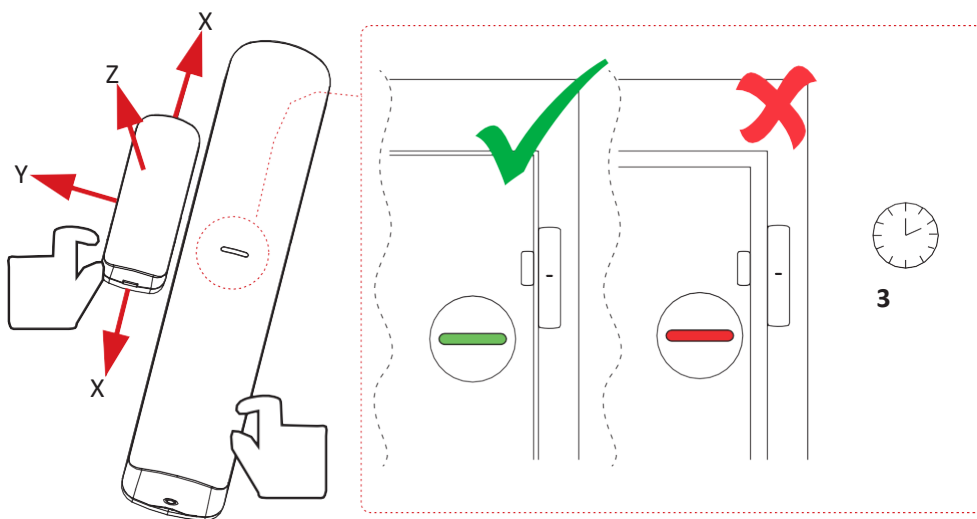
Отсоедините контакт и оставьте расстояние между датчиком и накопителем. Пока LED-индикатор будет гореть зеленым, тревога будет запускаться согласно установленному расстоянию. Отрегулируйте положение установки контакта, чтобы получить необходимое расстояние для тревоги.

Тревога запустится, когда расстояние между датчиком и магнитным накопителем станет больше, чем указано в таблице. LED-индикатор горит

синим в течение 2 с.

Таблица производительности магнитоконтактного датчика

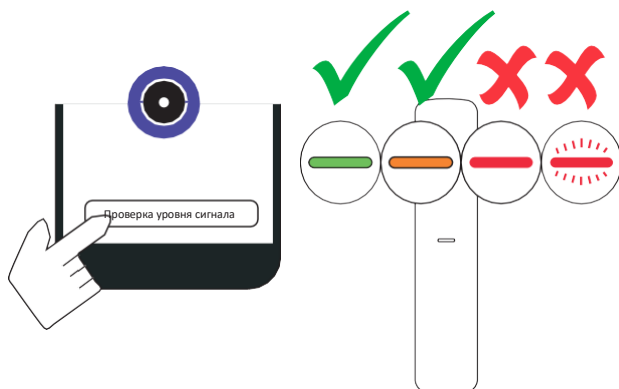
Оси операции	Событие	На поверхности неферромагнитного материала	На поверхности ферромагнитного материала
X+	Размыкающий	11	10
	Замыкающий	10	8
X-	Размыкающий	11	10
	Замыкающий	10	9
Y	Размыкающий	28	15
	Замыкающий	24	12
Z+	Размыкающий	31	22
	Замыкающий	27	20
Z-	Размыкающий	45	15
	Замыкающий	42	13



Установка

1. Проверьте уровень сигнала

Перейдите в режим проверки сигнала при управлении охранной панелью. Запустите датчик. Горит зеленым в течение 3 с: сильный уровень сигнала. Горит оранжевым в течение 3 с — средний уровень сигнала. Горит красным в течение 3 с — слабый сигнал. Мигает красным в течение 3 с — сигнал утерян.



2. Установите датчик

Вспользуйтесь вспомогательным устройством (например, отверткой), вставьте его в паз и разберите устройство.

Способ 1. Закрепите заднюю панель на стене двумя винтами.

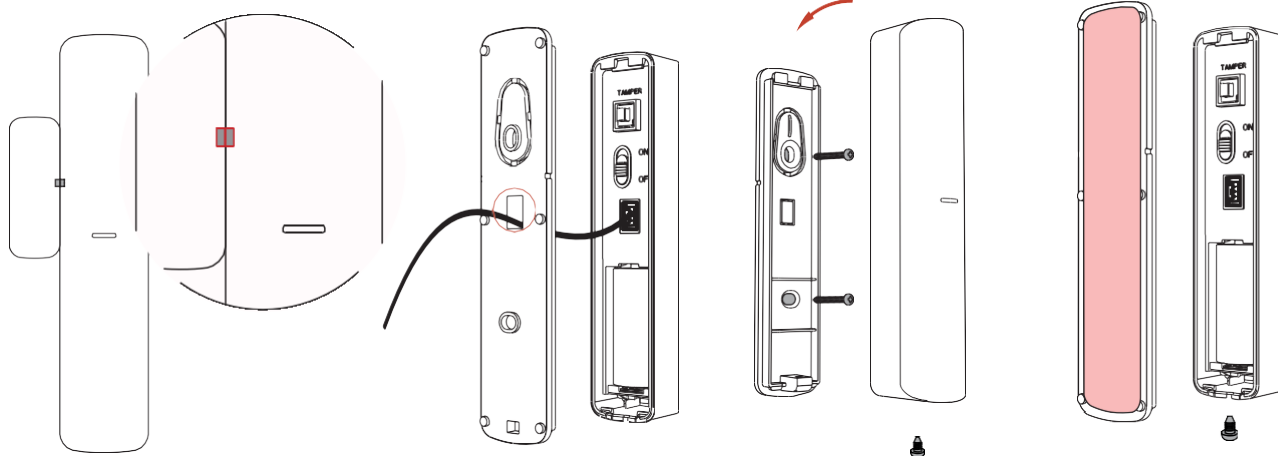
Способ 2. Зафиксируйте заднюю панель на стене с помощью специального двустороннего скотча.

Примечание: для правильной работы тампера толщина двустороннего скотча должна быть не более 1 мм. Установка с помощью двустороннего скотча не соответствует требованиям EN.

Закройте переднюю и заднюю панель.

Примечание: закрепите переднюю и заднюю панели с помощью винтов в соответствии с EN.

Датчик и магнитный накопитель необходимо устанавливать на краю двери или окна. **Убедитесь, что они установлены на одном уровне с краем двери или окна.**



Выровняйте линию позиционирования

(Опционально) Проложите кабель через кабельное отверстие, если требуются внешние входы.

Способ 1

Способ 2


Функции

Можно добавить два внешних входа (каждый вход соответственно можно настроить как NO\NC\TAMPER\Pulse) с помощью клиента AX PRO. Если какой-либо из двух входов генерирует тревожное событие, контакт сообщает о тревоге в AX PRO. LED-индикатор горит синим в течение 2 с.

Форматирование

1. Извлеките батарею.
2. Нажмите и удерживайте кнопку тампера, одновременно включите датчик. LED-индикатор мигает 3 раза красным после завершения форматирования.

Настройка параметров приложения

На странице устройства можно просмотреть состояние устройства, включая температуру, интенсивность сигнала, уровень заряда батареи, подключение магнитоконтактного датчика, использование внешнего контакта. Нажмите на кнопку  для перехода на страницу настроек параметров.

Запрещенные регулируемые настройки: отсутствуют

Функция	Описание
Тип зоны	Выбор типа зоны датчика.
Ночной режим	Перетащите на зеленый, чтобы включить ночной режим.
Звук звонка в дверь	Перетащите на зеленый, чтобы включить звонок.
Зона беззвучной сигнализации	Перетащите на зеленый, чтобы включить беззвучный режим тревоги в зоне.
Двойное обнаружение	Переместите на зеленый, чтобы включить тревогу зоны с функцией двойного обнаружения.
Перекрестная зона	Если тревога сработает в обеих привязанных зонах в течение установленного времени, будет отправлено два тревожных сообщения.
Привязка камеры	Привяжите к камере для предупреждения нарушений.
Магнитоконтактные датчики	Переместите на зеленый, чтобы включить (не разрешено в соотв. с EN).
Внешний контакт 1	Переместите на зеленый, чтобы включить проводной внешний контакт 1.
Внешний контакт 2	Переместите на зеленый, чтобы включить проводной внешний контакт 2.
LED	Вкл. / выкл. LED-индикатор.
Частота опроса	Настройте интервал опроса.
Проверка уровня сигнала	Войдите в тестовый режим и посмотрите на LED-индикатор.
Диагностика зоны обнаружения	Войдите в тестовый режим, отсоедините контакт и начните проверку с помощью таблицы производительности магнитоконтактного датчика.
Обход зоны	Обход зоны.

Спецификации

Модель		DS-PDMC-EG2-WB/WE
Показатели детекции	Метод детекции	Открытие двери
	Рабочая зона срабатывания	Макс. 43 мм
Особенности	Цифровая обработка	Поддерживается
	Тампер	Защита передней и задней панели
	Индикатор температуры окружающей среды	Поддерживается
	Индикатор уровня сигнала	Поддерживается
Интерфейсы	Тревожный вход	Нормально разомкнутый / нормально замкнутый / подсчет импульсов
	Переключатель питания	Включение
	Светодиодный индикатор	Синий (тревога)
Передача	Технология передачи	Беспроводная технология Tri-X
	Метод передачи	Беспроводная технология двойного РЧ-сигнала
	Частота передачи	433 / 868 МГц
	Безопасность передачи данных	Шифрование AES-128
	Дальность передачи данных (открытое пространство)	1.2 км (433 МГц) / 1.6 км (868 МГц)
	Автоматическое переключение РЧ канала	Поддерживается
	Методы регистрации	Включение, удаленный ввод ID, QR-код
Электрические характеристики	Питание	Батарея
	Тип батареи	CR123A x 1 (включена в комплект поставки), 3 В / 1600 мА·ч
	Стандартная потребляемая мощность	3 В
	Потребляемая мощность	Макс. ток: 41.57 мА Рабочий ток: 27.5 мкА
	Низкий заряд батареи	2.45 В
	Стандартный срок службы батареи	5 лет
Основное	Рабочая температура	От -10 до +55 °С
	Температура хранения	От -20 до +60 °С
	Рабочая влажность	От 10 до 90 %
	Размеры	22.5 × 103 × 23.2 мм 13 × 34.4 × 11.4 мм
	Масса	59 г
	Сценарии применения	Установка внутри помещений